



CARITAS Schweiz
Suisse
Svizzera
Svizra



APPEL D'OFFRES : FOURNISSEURS DE CAPRINS ET DE POULES PONDEUSES

Référence : EuropeAid/156669/DD/ACT/HT

Projet de renforcement de la Sécurité Alimentaire et Nutritionnelle des populations vulnérables du bassin versant Port-de-Paix/Port-Margot, communes de Port-de-Paix, Anse-à-Fôleur, Saint-Louis-du-Nord

Financement : 11^{ème} FED Fonds Européen de Développement

février 2021

Calendrier prévu	
Référence de l'Appel d'Offre	<i>EuropeAid/156669/DD/ACT/HT</i>
Publication de l'AO	<i>22.02.2021</i>
Visite des sites de distribution	<i>4-5.03.2021</i>
Date limite de réception des offres et ouverture des plis	<i>22.03.2021</i>
Évaluation des offres	<i>24.03.2021</i>
Attribution de contrat	<i>29.03.2021</i>
Démarrage de l'exécution du contrat	<i>12.04.2021</i>



CARITAS Schweiz
Suisse
Svizzera
Svizra



1. Cadre contextuel

Le projet de « **Renforcement de la Sécurité Alimentaire et Nutritionnelle des populations vulnérables du bassin versant Port-de-Paix/Port-Margot, communes de Port-de-Paix, Saint-Louis-du-Nord et Anse-à-Fôleur,** » est le produit d'un consortium entre Caritas Suisse et deux organisations locales, Groupe pour l'Inclusion, la Recherche et l'Appui au Développement d'Haïti (GIRADEL HAITI) et Groupe d'Appui au Développement Local (GADEL). Ce projet est issu du Programme Multisectoriel de Sécurité Alimentaire et Nutritionnelle (PMSAN) visant les populations les plus vulnérables. L'objectif général de ce projet est de « Contribuer à la réduction de l'insécurité alimentaire et nutritionnelle en accroissant la résilience des populations rurales vulnérables vivant dans la zone du projet à travers une approche intégrée « bassin versant ». En vue d'atteindre cet objectif global, le projet entend poursuivre les deux objectifs spécifiques suivants:

OS1 : Améliorer la Gouvernance dans le domaine de la Sécurité Alimentaire et Nutritionnelle (SAN) à travers le renforcement institutionnel des Autorités Locales (AL), des Bureaux Agricoles Communaux (BAC), des services déconcentrés du Ministère de l'Environnement, des Observatoires SAN, des Comités Locaux de Protection Civile (CLPC), des organisations de producteurs, de transformateurs, d'éleveurs et de femmes pour une meilleure gestion des bassins versants.

OS2 : Renforcer l'accessibilité et la disponibilité alimentaire auprès des populations les plus vulnérables dans la zone d'interventions et augmenter leur résilience aux chocs.

Le projet est mis en œuvre dans 6 sections communales des trois communes suscitées : 1^{ère} et 2^{ème} sections communales Baudin et La Pointe de la commune de Port-de-Paix ; 1^{ère} et 3^{ème} sections communales Bas Sainte Anne et Côte-de-Fer dans la commune d'Anse-à-Fôleur et 1^{ère} et 4^{ème} sections communales Rivière des Nègres et Rivière des Barres de la commune de Saint-Louis-du-Nord.

Le Consortium œuvre à atteindre l'**OS2** par l'augmentation de l'accessibilité, de la disponibilité alimentaire, et de la qualité nutritionnelle à travers la diversification, l'augmentation de la productivité et des productions agricoles (végétales et animales). Pour cela, il cherche à embaucher, à travers son partenaire local GADEL, les services d'un fournisseur de bétails qui soit capable de fournir quarante (40) boucs améliorés de race Boer et mille cinq cent (1500) pondeuses de race Rhodes Island.

2. Localisation géographique

Les sous bassins versant concernés par cet appel sont décrits dans le tableau ci-dessous :

No	Sous Bassins versants	Localisation des micros bassins versants
1	Sous bassin versant de la ravine de Déroulin et Loterie	Département : Nord-Ouest Commune : Port de Paix Sections communales : 1 ^{ère} section communale de Baudin
2	Sous bassins versants de Tibono, de Trou Man Na, de la rivière Vieux Jour et de la ravine Laveau.	Département : Nord-Ouest Commune : Port de Paix Sections communales : 2 ^{ème} La Pointe
3	Sous bassin versant de la rivière Bas de Saint Anne	Département : Nord-Ouest Commune : Anse -à- Fôleur



CARITAS Schweiz
Suisse
Svizzera
Svizra



No	Sous Bassins versants	Localisation des micros bassins versants
		Sections communales : 1 ^{ère} section Bas-St-Anne
4	Bassin versant de Cote de Fer	Département : Nord-Ouest Commune : Anse -à- Fôleur Sections communales : 3 ^{ème} Section Côte de fer
5	Sous bassin Versant de la rivière Des Nègres	Département : Nord-Ouest Commune : Saint Louis du Nord Sections communales : 1 ^{ère} section Rivière des Nègres
6	Sous bassin versant de la rivière des Barres	Département : Nord-Ouest Commune : Saint Louis du Nord Sections communales : 6 ^è Section Rivières des Barres.

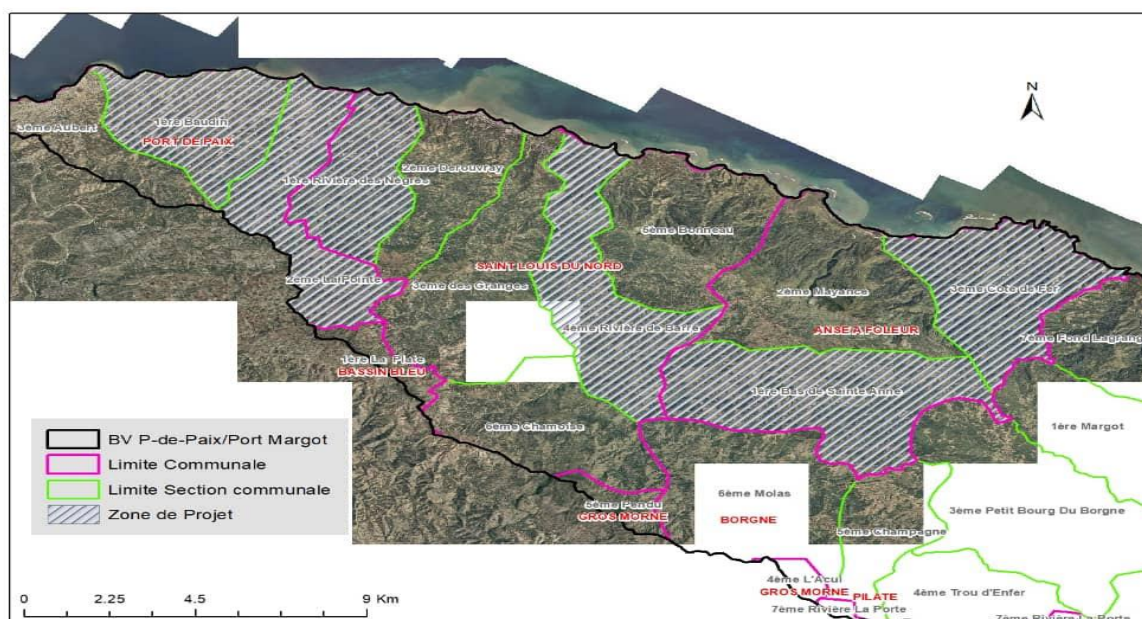


fig. 1 : cartographie des zones d'intervention du projet

3. Objectifs de cet appel

De façon générale, cet appel d'offres est lancé dans le seul but d'obtenir des offres pour l'acquisition des bétails mentionnés dans ces présents TDR au niveau des micros bassins versants susmentionnés conformément aux conditions définies dans le présent document.

De manière spécifique, cet appel vise à :

- Acquérir des animaux de races améliorées dont quarante (40) boucs améliorés de race Boer (**lot 1**) et mille cinq cent (1500) pondeuses de race Rhodes Island (**lot 2**).



CARITAS Schweiz
Suisse
Svizzera
Svizra



4. Mandat du Fournisseur

Le fournisseur livre au consortium par l'entremise de son partenaire local GADEL quarante (40) boucs améliorés de race Boer et mille cinq cent (1500) poudeuses de race Rhode Island selon les caractéristiques décrites dans les tableaux du point 5.

5. Produits ou résultats attendus du fournisseur :

Selon un calendrier qui sera défini avec le Consortium, le fournisseur livre les animaux répondant aux critères demandés dans le tableau ci-après. **En ce sens, les Organismes Génétiquement Modifiés (OGM) sont interdits de manière catégorique.**

Lot 1: caprins						
Espèces	Races	Sexe	Quantité	Pureté Spécifique	Age moyen	Fiche signalétique
Caprine	<i>Boer</i>	<i>M</i>	<i>40</i>	<i>80%</i>	<i>9-12 mois</i>	obligatoire

Lot 2 : poules poudeuses							
Espèces	Races	Sexe	Quantité	Pureté	Age moyen	Stade	Fiche signalétique
Poule	<i>Rhode-Island</i>	<i>F</i>	<i>1200</i>	<i>100%</i>	<i>4 mois</i>	poulette	obligatoire
Poule	<i>Rhode-Island</i>	<i>M</i>	<i>300</i>	<i>100%</i>	<i>4 mois</i>	Coq	obligatoire

NB. Les poules devront être livrées avec l'alimentation pour au moins deux semaines. Tous les animaux devront être vaccinés avant leur livraison, à cet effet les carnets/certificats de vaccination serviront de documents justificatifs.

6. PROVENANCE DES ANIMAUX

Sachant qu'il n'existe pas en Haïti de fermes spécialisées dans l'amélioration génétique animale, il est admis que ces espèces soient importées moyennant que le fournisseur présente les fiches signalétiques des animaux et leurs certificats de quarantaine du Ministère de l'Agriculture, des Ressources Naturelles et du Développement Rural (MARNDR). Au cas où il y aurait certains bétails ne répondant pas aux exigences du Marché, le fournisseur aura la responsabilité des conséquences de la non acceptation définitive des animaux.

7. Profile du fournisseur

- Le fournisseur doit être en mesure de prouver que ses animaux jouissent des caractéristiques génétiques recherchées dument décrites dans leurs fiches signalétiques ;
- Le fournisseur doit présenter les certificats de quarantaine des animaux dudit service du Ministère de l'Agriculture des Ressources Naturelles et du Développement Rural (MARNDR), s'ils proviennent de l'étranger;
- Le fournisseur doit être une entreprise Haïtienne ou étrangère spécialisée établie en Haïti et légalement reconnue ;
- Le fournisseur ou son équipe doit disposer d'une bonne expertise soutenue dans le domaine de la production, l'importation et la sélection animale ;



CARITAS Schweiz
Suisse
Svizzera
Svizra



- Le fournisseur ou son équipe doit avoir de solides expériences similaires (au moins 2 à 3 marchés de ce genre en Haïti **dont preuve à l'appui**) ;
- Le fournisseur proposera pour les besoins de ce marché l'expertise qualifiée nécessaire à travers une équipe multidisciplinaire, à l'atteinte des objectifs de cet appel.

8. Durée du service

La durée de la prestation ne doit pas dépasser trois (3) mois allant de la date du 1^e versement ou avance de démarrage jusqu'à la livraison du dernier bétail.

9. Modalités de sélection

Le ou les fournisseur (s) sera (seront) sélectionné (s) sur la base d'un Marché National (Appel d'Offre National : AON) qui prendra notamment en compte son (leur) expertise et expérience dans le domaine, la qualité de proposition de l'expertise technique de l'équipe, la méthodologie proposée pour l'acquisition des animaux, le calendrier proposé et la proposition financière. Et l'offre (les offres) la (les) mieux notée (s) sera (seront) retenue (s) pour le marché.

10. Conditions générales

Le (les) fournisseur (s) devra (devront) fournir toutes les têtes de bétails, leur transport et la manutention pour l'exécution du contrat selon les normes et clauses du présent AO. Il devra prendre les mesures nécessaires pour le respect des normes dans le domaine de la sélection génétique animale et devra garantir la non présence des nuisibles.

Les fournisseurs qui le souhaitent peuvent soumissionner pour les deux (2) lots, mais ils devront soumettre des propositions financières distinctes pour chaque lot. Un fournisseur peut être attributaire de l'ensemble des deux (2) lots.

Les fournisseurs dont leur soumission est acceptée, autorise le commanditaire à visiter les animaux afin d'évaluer leur état physique et sanitaire avant leur livraison.

Une visite des sites sera proposée aux fournisseurs qui la désirent le **4 et 5 mars 2021**, le lieu et heure de rencontre sont : Bureau du Consortium CACH/GIRADEL/GADEL, #13 1^{ère} Ruelle Chalet, Port-de-Paix, 9h am. Les fournisseurs intéressés devraient adresser une demande par email au moins une semaine à l'avance à l'adresse suivante : recrutement.rsan@gmail.com en copiant gadel_haiti@hotmail.fr .

11. Soumission des offres

Les fournisseurs potentiels remettront, chacun, leur offre dans deux (2) enveloppes scellées et numérotées I, II.

L'enveloppe numérotée I contiendra l'offre technique proprement dite, sans indications de coût et incluant les informations suivantes indispensables à la prise en considération de l'offre:

- a) Une lettre de soumission ;
- b) Toutes les pièces légales, administratives et fiscales nécessaires en rapport avec son statut et son **éligibilité** comme :
 - Documents de constitution de l'entreprise
 - Patente valide pour l'exercice fiscal en cours ;
 - Quitus fiscal valide au moment du dépôt de son offre,
 - Carte d'immatriculation fiscale valide ;



CARITAS Schweiz
Suisse
Svizzera
Svizra



- L'autorisation de fonctionnement délivrée par le Ministère du Commerce et de l'Industrie;
 - Documents d'identification du représentant statutaire de la société (matricule fiscal, carte d'identification nationale) ;
 - Procuration notariée du signataire de l'offre, dans le cas où il n'est pas un représentant nommément désigné dans les statuts ;
- c) Une présentation détaillée de l'entreprise donnant des informations pertinentes sur l'expertise et la capacité du fournisseur (la structure contractante et partenaires éventuels);
- d) Les fiches signalétiques des races de bétails proposées avec leur provenance ;
- e) Liste des clients actuels et passés durant les 5 dernières années, références et expériences acquises en pareils domaines ;
- f) La méthodologie proposée pour l'acquisition et la livraison des animaux dans les sites visés abordant l'ensemble des besoins exprimés dans ces Termes de Référence ;
- g) Composition de l'équipe : titre et rôle de chaque membre de l'équipe ;
- h) Chronogramme détaillé de la livraison proposé au GADEL aux différents sites mentionnés dans ces TdR;
- i) Rapport d'audit financier récent : Le rapport doit avoir été réalisé au cours des deux dernières années et être certifié par un organisme d'audit réputé ;
- j) Toute documentation jugée pertinente par le prestataire de services pour justifier de sa capacité à délivrer un service de qualité (par exemple, certificat de bonne exécution).

Tous les documents requis pour l'analyse de l'offre devront être soumis dans l'enveloppe No. I. Lors de l'ouverture de l'offre présentée dans l'enveloppe I, le contrôle consistera uniquement à vérifier la présence de ces informations qui seront utiles à l'évaluation ultérieure de l'offre.

Après contrôle, et seulement après vérification que ces informations ont été présentées, il sera procédé à l'ouverture de l'enveloppe II.

L'enveloppe numérotée II contiendra l'offre financière (incluant la soumission suivant le modèle, du devis estimatif) et sera identifiée comme telle.

- Toutes les pages du devis estimatif devront être revêtues du tampon du soumissionnaire, de sa signature et de la date de la soumission ;
- Une offre comportant une omission de prix unitaire sera considérée comme incomplète et impossible à évaluer ;
- En cas de différence entre les prix indiqués en lettres et ceux indiqués en chiffres, les premiers prévaudront sur les seconds.

12. Cas de rejet des offres

Les offres pourront être rejetées pour les causes suivantes, la liste ci-dessous n'étant pas exhaustive:

- Si le dossier de l'entrepreneur n'est pas complet ;
- S'il existe une preuve de collusion entre soumissionnaires ;
- Si le fournisseur n'est pas capable de prouver que ses races proposées répondent aux caractéristiques des bétails recherchés;



CARITAS Schweiz
Suisse
Svizzera
Svizra



- Si les races d'animaux proposées ne respectent pas les caractéristiques définies dans les tableaux au point 5 ;
- Si les offres financières ne sont comprises entre 5% supérieur et 10% inférieur au budget estimatif de base ou de référence.

13. Dépôt des offres

Les offres (les deux enveloppes) seront remises au bureau Consortium CACH/GIRADEL/GADEL sis au #13, 1^{ère} ruelle Chalet, en face Sonlight School, Port de Paix, Haïti, **le 22 mars 2021 à 13 heure, jour de l'ouverture des plis.**

Ces deux (2) enveloppes scellées devront porter les mentions suivantes:

Enveloppe No. I

Offre Technique de _____ (nom de l'entrepreneur) _____

Pour la livraison de _____

Enveloppe No. II

Offre Financière de _____ (nom de l'entrepreneur) _____

Pour la livraison _____

NB: Toutes les demandes d'informations, de renseignements devront être adressées par email à recrutement.rsan@gmail.com; en copiant, gadel.haiti@hotmail.fr; au plus tard cinq (5) jours avant la date limite de remise des offres.

En cas de besoin, GADEL pourra organiser une séance d'informations à laquelle seront invités tous les fournisseurs où l'on pourra faire ressortir de nouveaux addendas qui seront expédiés à tous les soumissionnaires. Ces addendas feront partie intégrante du dossier d'Appel d'Offres. Passé ce délai, aucune modification, réclamation, remarque, ou réserve de quelque nature que ce soit ne pourra être formulée au moment de l'ouverture des offres.

Les fournisseurs pourront retirer les documents d'appel d'offres à partir de **1^{er} mars 2021** à l'adresse du bureau du Consortium susmentionné ou pourront les recevoir par email si demandé.

En participant à l'appel d'offres, le soumissionnaire certifie qu'il s'est familiarisé avec l'activité agricole et qu'il a examiné attentivement les besoins liés à cette activité, se rend compte par son propre examen, de toutes les conditions locales pouvant affecter l'exécution du marché tel que décrit dans les documents d'appel d'offres.

Les offres arrivées après la date limite ne seront pas prises en considération.

14. Ouverture et Evaluation des offres

A la date et heure prévues, **22 mars 2021 à 13 heure**, le logisticien et l'administrateur du bureau recevront les enveloppes scellées en présence du Comité d'Appel d'Offres.



CARITAS Schweiz
Suisse
Svizzera
Svizra



La séance d'ouverture sera effectuée par un Comité composé de cinq (5) membres (cadres du consortium Caritas Suisse/GADEL/GIRADEL et de la DDANO). Et un procès-verbal (PV) sera élaboré en ce sens et signé par les membres dudit Comité.

L'évaluation des offres s'effectuera aussi directement par le comité en trois étapes :

a) *La vérification de l'éligibilité du soumissionnaire*

Cette vérification doit montrer que le soumissionnaire est éligible pour être admis au processus d'évaluation de son offre dans le cadre du marché. Elle se fera sur la base des documents demandés au point (b) du chapitre 10 des présents Termes de Référence.

b) *L'évaluation des offres techniques :*

- Les offres techniques seront évaluées sur la base du formulaire d'évaluation type joint en annexe I, suite à la vérification prouvant l'éligibilité du prestataire.
- Les offres techniques compteront sur 20 %.

c) *L'évaluation des offres financières :*

Les offres financières représenteront 30 % qui seront cumulés à l'offre technique. Le prestataire ayant obtenu la plus grande note sur 100 sera retenue comme offre la moins distante.

d) *Les fiches signalétiques*

Les fiches signalétiques soumises seront analysées et compteront sur 35 %.

e) *Chronogramme d'exécution*

Le délai global d'exécution doit être justifié et est noté sur 15 %.

Le cout du fournisseur, pour être pris en considération, doit être au moins 10% inférieur et au plus 5% supérieur au cout de référence.

15. Signature du contrat et Modalités de paiements

Après l'évaluation des offres, un procès-verbal sera élaboré par le Comité d'évaluation, et le (les) fournisseur (s) ayant obtenu (s) l'adjudication sera (seront) informé (s) avant la préparation du contrat pour la signature entre les deux parties.

Pour le paiement, le règlement se fera en HTG ou USD (tout dépend de la monnaie dans laquelle l'offre a été soumise), par chèque et par versements selon les modalités définies lors de la signature du contrat.

Les paiements se feront uniquement après validation des livrables par le commanditaire. Par ailleurs, suivant les dispositions des articles 76 et suivants du décret du 29 septembre 2005 sur l'impôt sur le revenu, un acompte de deux pour cent (2%) sera prélevé par le commanditaire sur le montant total de la prestation pour verser à la DGI.



CARITAS Schweiz
Suisse
Svizzera
Svizra



ANNEXE I : CRITERES D'EVALUATION DES OFFRES (à titre indicatif)

Formulaire d'évaluation de la Proposition technique -- Formulaire 1		Nbre de points maximum	Soumissionnaires				
			1	2	3	4	5
Expertise du fournisseur							
1.1	Expérience du fournisseur et/ou de son équipe proposée dans la gestion des marchés similaires	5					
1.2	Pertinence : - des connaissances spécialisées (sur la base de l'équipe proposée) - de l'expérience de chacun des experts de son équipe dans la réalisation des marchés similaires	5					
Total 1ère partie		10					

Formulaire d'évaluation de la Proposition technique -- Formulaire 2		Nbre de points maximum	Soumissionnaires				
			1	2	3	4	5
Proposition de plan de travail et d'approche							
2.1	Dans quelle mesure le fournisseur comprend-il bien la tâche	2.5					
2.2	La méthodologie/l'organisation proposée pour conduire le marché est-elle appropriée ?	5					
2.3	La succession des activités ainsi que la planification sont-elles logiques, réalistes et augurent-elles suffisamment d'une bonne exécution du mandat/chronogramme de réalisation?	2.5					
Total 2ème partie		10					



CARITAS Schweiz
Suisse
Svizzera
Svizra



ANNEXE II: TABLEAU DE COUTS (à compléter, signer et tamponner par le soumissionnaire)

VI. DEVIS QUANTITATIF ESTIMATIF (HTG ou USD)						
Affaire: Prestation des Fournisseurs de betails					Page: 1/1	
Lot 1: caprins						
Codes	Désignations	variétés	Unité	Quantité totale	Prix unitaire	Prix total
1	caprins	Boer	bouc	40		
	transportation					
	manutention					
	Etc.					
Sous-Total 1						
Lot 2 : poules pondeuses						
Codes	Désignations	variétés	Unité	Quantité totale	Prix unitaire	Prix total
	Poules	Rhode-Island	poulette	1200		
	Poules	Rhode-Island	Coq	300		
	transportation					
	manutention					
	Alimentation pour 10 jours					
	Etc.					
Sous-Total 2						

ANNEXE III: TABLEAU CUMULATIF DES POINTS (à titre indicatif)

Soumissionnaires	Total points offre technique sur 20	Total points Offre financière sur 30	Total points Evaluation des fiches signalétiques sur 35	Total points Délai d'exécution sur 15	GRAND TOTAL des points sur 100
001					
002					
003					
004					
005					
Etc...					



CARITAS Schweiz
Suisse
Svizzera
Svizra



Décision/Adjudication:



CARITAS Schweiz
Suisse
Svizzera
Svizra



ANNEXE IV - MODELE DE LETTRE DE SOUMISSION

Date.....

Au : **Bureau du Consortium Caritas Suisse/GIRADEL/GADEL**
13, 1^{ère} ruelle Chalet, Port-de-Paix

À l'attention de : Groupe d'Appui au Développement Local (GADEL)

Chère Madame/Cher Monsieur,

Le fournisseuraccepte, par la présente, les exigences définies dans le document d'appel d'offres en date du en vue de la sélection d'un fournisseur de bétails selon les conditions du présent appel.

Les présentes propositions sont valables pour une durée de 90 jours à compter de la date butoir de réception des propositions techniques et financières.

Nous nous engageons, si notre soumission est acceptée, à commencer la livraison prévue au Marché suivant le calendrier défini et validé. Nous convenons de respecter et rester liés par cette soumission pendant toute la période susmentionnée.

Nous acceptons, si notre livraison ne répond pas aux critères du marché, que le commanditaire puisse ne pas l'accepter.

Nous nous engageons, si notre soumission est acceptée, à autoriser le commanditaire à visiter les animaux afin d'évaluer leur état physique et sanitaire avant leur livraison.

Nous avons bien noté que vous n'êtes pas tenu de retenir la soumission la moins disante. En outre, la totalité des offres peut être rejetée sans qu'aucune action en justice ne puisse être intentée contre GADEL.

Salutations respectueuses.

Fait à **xxxxxx**, le _____

Nom et Prénom: _____

Signature _____ En qualité de: _____

Adresse _____

Profession _____



CARITAS Schweiz
Suisse
Svizzera
Svizra



Annexe V : fiche de contrôle des critères d'éligibilité

Critères d'éligibilité	Oui	Non
a) Une lettre de soumission ;		
b) Toutes les pièces légales, administratives et fiscales nécessaires en rapport avec son statut et son <i>éligibilité</i> comme :		
▪ Documents de constitution de l'entreprise		
▪ Patente valide pour l'exercice fiscal en cours ;		
▪ Quitus fiscal valide au moment du dépôt de son offre,		
▪ Carte d'immatriculation fiscale valide ;		
▪ L'autorisation de fonctionnement délivrée par le Ministère du Commerce et de l'Industrie;		
▪ Documents d'identification du représentant statutaire de la société (matricule fiscal, carte d'identification nationale) ;		
▪ Procuration notariée du signataire de l'offre, dans le cas où il n'est pas un représentant nommé désigné dans les statuts ;		
c) Une présentation détaillée de l'entreprise donnant des informations pertinentes sur l'expertise et la capacité du fournisseur (la structure contractante et partenaires éventuels);		
d) Les fiches signalétiques des races de bétails proposées avec leur provenance ;		
e) Liste des clients actuels et passés durant les 5 dernières années, références et expériences acquises en pareils domaines ;		
f) La méthodologie proposée pour l'acquisition et la livraison des animaux dans les sites visés abordant l'ensemble des besoins exprimés dans ces Termes de Référence ;		
g) Composition de l'équipe : titre et rôle de chaque membre de l'équipe ;		
h) Chronogramme détaillé de la livraison proposé au GADEL aux différents sites mentionnés dans ces TdR;		
i) Rapport d'audit financier récent : Le rapport doit avoir été réalisé au cours des deux dernières années et être certifié par un organisme d'audit réputé ;		
j) Toute documentation jugée pertinente par le prestataire de services pour justifier de sa capacité à délivrer un service de qualité (par exemple, certificat de bonne exécution).		